

Dødsårsagsregisteret 2000

2004:1

Redaktion:

Sundhedsstyrelsen  
Sundhedsstatistik  
Islands Brygge 67  
Postboks 1881  
2300 København S.  
Telefon: 7222 7400  
Telefax: 7222 7404  
E-mail: [SeSS@sst.dk](mailto:SeSS@sst.dk)

Hjemmeside: [www.sst.dk](http://www.sst.dk)

## Forord

Nye tal fra Sundhedsstyrelsen indeholder artikler med oplysninger om sundhedsvæsenet samt befolkningens sundheds- og sygelighedsforhold. Grundlaget for artiklerne er de registre, som Sundhedsstyrelsen har ansvaret for. Det omfatter bl.a. Landspatientregisteret, Dødsårsagsregisteret og Cancerregisteret.

Nye tal fra Sundhedsstyrelsen henvender sig til fagpersoner der arbejder med statistik om sundhedsområdet, politikere og administratorer inden for stat, amter og kommuner, samt privatpersoner med interesse for sundhedsstatistik.

Signaturforklaring:

>>	Gentagelse
-	Nul
0 0,0	} Mindre end ½ af den anvendte enhed
•	Tal kan efter sagens natur ikke forekomme
.	Oplysning for usikker eller angives ikke af diskretionshensyn
...	Oplysning foreligger ikke
*	Foreløbige anslåede tal
—	Databrud i en tidsserie. Oplysninger fra før og efter databruddet er ikke fuldt sammenlignelige

Som følge af afrundinger kan summen af tallene i tabellerne afvige fra totalen.

**Uddrag, herunder figurer, tabeller og citater, er tilladt med tydelig kildeangivelse.**

---

# Dødsårsagsregisteret 2000

---

## Resumé

Dødsårsagsstatistikken for år 2000 bygger i lighed med tidligere år på dødsattester, der er udstedt på personer med fast bopæl i Danmark. Denne gruppe udgjorde i alt 57.397, hvoraf 193 på dødstidspunktet opholdt sig i udlandet. Statistikken omfatter de 57.204 personer der både var bosat i Danmark og som på dødstidspunktet befandt sig her i landet. Af disse 57.204 attester mangler i 160 tilfælde den ene af dødsattestens 2 sider. Derfor vil den detaljerede statistik i de fleste tilfælde udelukkende beskrive de resterende 57.044 dødsfald.

Fra 1999 til 2000 er antallet af dødsfald faldet med ca. 1.500, fra 58.722 til 57.204. I lighed med 1999 døde der flere kvinder (29.283) end mænd (27.761). Da kønsfordelingen i samfundet er præget af kvinders længere gennemsnitlige levealder, er den aldersstandardiserede rate pr. 100.000 indbyggere, dog alligevel en del lavere for kvinder (896) end for mænd (1.326). Sammenlignes den aldersstandardiserede rate fra 1999 til 2000 ses et fald for både mænd og kvinder.

Fordelingen af dødsårsager viser, at ondartede lidelser (svulster) udgør en voksende andel af samtlige dødsårsager. I 2000 udgør andelen 27 pct. af alle dødsfald. Stigningen er størst for mænd, der i 2000 har ondartede lidelser som dødsårsag i 28 pct. af dødsfaldene mod 25 pct. i 1985. De tilsvarende tal for kvinder er 26 pct. i 2000 mod 25 pct. i 1985.

Den næststørste gruppe af dødsfald er forårsaget af hjertelidelse, der dog er stærkt reduceret fra at udgøre årsagen til 33 pct. af alle dødsfald i 1985 til 24 pct. i 2000. Sygdomme i fordøjelsessystemet udgør fra 1985 til 2000 en stigende andel af dødsårsagerne. Det samme gælder apopleksi. Derimod udgør selvmord en faldende andel over perioden.

Død som følge af kroniske lungesygdomme udgør en stadig stigende andel af dødsfaldene for kvinder. Fra 1985 til 2000 er tallet mere end fordoblet fra 896 til 1.913. Hos mændene er der i den samme periode sket en stigning fra 1.566 til 1.752, hvilket dog er et fald fra 1999, hvor 1.806 mænd døde i denne gruppe. Rygning har stor effekt på forekomsten af lungesygdomme, og en årelang tendens til flere rygere blandt kvinder, og færre blandt mænd, afspejler således også udviklingen i antallet af dødsfald forårsaget af netop lungesygdomme.

En befolkningssammensætning der i stadig stigende grad får en overvægt af ældre, har også forårsaget en stigning af patienter med sukkersyge. Fra 1985, hvor 771 personer døde af sukkersyge til 2000 hvor tallet er steget til 1.433 dødsfald, er der næsten sket en fordobling. Stigningen er størst for mændene, men dog stadig også markant for kvinderne. Denne tendens må forventes at fortsætte, i kraft af en fortsat øget ældregruppe.

Død forårsaget ved selvmord har de sidste 3 år ligget stabilt på ca. 2 pct. af dødsfaldene for mænd og 0,7 pct. af dødsfaldene for kvinder. Fra 1985 til midt i 1990'erne blev antallet af selvmord næsten halveret fra 2,4 pct. til 1,3 pct. af samtlige dødsfald.

Dødsfald fordelt efter dødssted, har siden 1995 haft en uændret status hvor ca. halvdelen forekommer på hospitalerne, en fjerdedel på plejehjem og i beskyttet bolig og knap en fjerdedel i private hjem. Ca. 4 pct. forekommer andre steder.

<b>Metode</b>	<p>Dødsårsagsstatistikken udarbejdes på grundlag af de dødsattester, der ved ethvert dødsfald skal indsendes til Sundhedsstyrelsen. Af disse dødsfald dannes udelukkende statistik over personer med dansk cpr-nr og fast bopæl i Danmark. Danskere der dør i udlandet samt udlændinge der dør i Danmark uden at have fast bopæl her, medregnes ikke i statistikken.</p>
<b>Kodning af dødsårsager</b>	<p>Ved Kodning af dødsårsager anvendes ICD-10 klassifikationen fra WHO. I nærværende opgørelse anvendes udelukkende den tilgrundliggende dødsårsag, men der kodes op til 4 dødsårsager i alt. Den tilgrundliggende dødsårsag udtrykker den underliggende lidelse, der forårsager dødsfaldet. Den er ikke nødvendigvis identisk med den umiddelbare årsag til dødsfaldet.</p> <p>Internationalt kan der være visse afvigelser i kodepraksis, afhængig af praksis. Eksempelvis anføres misbrug sjældent som tilgrundliggende dødsårsag, fordi den forgiftning eller ulykke som ofte er tilknyttet, prioriteres højere i kodningsøjemed. Andre steder er praksis at anskue misbruget som den primære årsag.</p> <p>Ved ulykker der forårsager dødsfald, anvendes en modificering af WHO's koderegler.</p> <p>1.januar 1994, blev ICD-8 klassifikationen udskiftet med ICD-10. På det overordnede niveau er der ikke væsentlige forskelle, men på detaljeniveauet er der opgørelser, der ikke er direkte sammenlignelige.</p>
<b>Indsamling af data</b>	<p>Fra 1. marts 1997 blev den hidtidige dødsattest, bestående af en enkelt side, afløst af en tosidet dødsattest. Side 1, der primært indeholder civiloplysninger på afdøde, indsendes til Sundhedsstyrelsen af begravelsesmyndigheden. Side 2 der indeholder de medicinske oplysninger vedrørende dødsfaldet, indsendes af lægen til Sundhedsstyrelsen. Siderne sammenkobles via cpr-nr. Derpå kodes dødsårsagerne ud fra attestens oplysninger.</p> <p>Et tilbagevendende problem er, at der hvert år mangler en af siderne for en række dødsfald. De sidste 2 år er der sat ekstra kræfter ind på at rykke for manglende side 2, der indeholder de lægelige oplysninger. Alligevel manglede der i 2000 160 side 2, mens der i 1999 manglede en side 2 i 137 tilfælde.</p> <p>Dødsfald uden side 2 kodes med dødsårsagskode 'R 99.0' der betegner "Andre dårligt definerede og ikke specificerede årsager til død".</p>
<b>Pålidelighed</b>	<p>Dødsattesterne er i nogle tilfælde både mangelfuldt og fejlagtigt udfyldt. Også på dette område sættes der ressourcer ind i forsøget på at indhente de manglende oplysninger eller få de eksisterende rettet. Manglende obduktionsresultater forekommer ofte, og kan kræve uforholdsmæssig meget tid at indhente. Ved selve kodningen af dødsårsager kan der, udover manglende oplysninger om selve årsagen, være vanskeligheder forbundet med en manglende tidsrelation.</p> <p>Der kan således være angivet en kræftsygdom, som afdøde blev kureret for år tilbage, men som kodes som tilgrundliggende dødsårsag fordi tidsperspektivet ikke er anført. Er attesten påført konkurrerende dødsårsager, kan det være vanskeligt at vide hvilken årsag lægen har tillagt størst betydning, og derfor skal defineres som den tilgrundliggende dødsårsag.</p>

**DK- listen og 14-listen**

WHO's klassifikation ICD-10 er yderst detaljeret, og der anvendes derfor til statistiske formål, et mere overordnet klassifikationsniveau. DK-listen opdeler dødsårsagerne i 49 grupper og 14-listen opdeler årsagerne i 14 grupper. Denne opgørelse indeholder både DK-grupperingen og 14-grupperingen.

**Statistik for år 2000**

I alt 57.204 personer med fast bopæl i Danmark, døde i år 2000. Dertil kommer 193 danskere døde i udlandet, men som tidligere nævnt indgår de ikke i nærværende statistik. Kønsfordelingen vises i tabel 1.a og 1.b, og det fremgår heraf, at 27.761 var mænd og 29.283 var kvinder. Som det fremgår af de to tabeller, døde der i både 1985 og 1990 flest mænd, mens der i de senere år har været flest dødsfald blandt kvinder.

Forståeligt nok, viser alderssammensætningen inden for de to grupper, at en stadig større procentdel af befolkningen dør i de ældste aldersgrupperinger. Det hænger sammen med udviklingen i den generelle alderssammensætning i samfundet, som præges af relativt flere ældre og færre børn og unge.

**Tabel 1a. Dødsfald for mænd og kvinder, fordelt på aldersgrupper og år.**

	1985	1990	1995	1998	1999	2000
0	426	469	353	293	276	333
1-9	171	148	127	130	100	84
10-14	99	68	46	38	47	41
15-24	504	396	365	265	304	315
25-34	729	649	724	578	586	496
35-44	1 428	1 537	1 444	1 316	1 187	1 154
45-54	2 949	3 108	3 321	3 195	3 221	3 032
55-64	7 106	6 528	6 298	5 952	5 957	5 995
65-74	13 667	13 502	13 488	11 878	11 537	11 128
75+	30 999	34 184	36 649	34 434	35 507	34 466
<b>Total</b>	<b>58 078</b>	<b>60 589</b>	<b>62 815</b>	<b>58 079</b>	<b>58 722</b>	<b>57 044</b>

**Tabel 1b. Dødsfald blandt mænd, fordelt på aldersgrupper og år.**

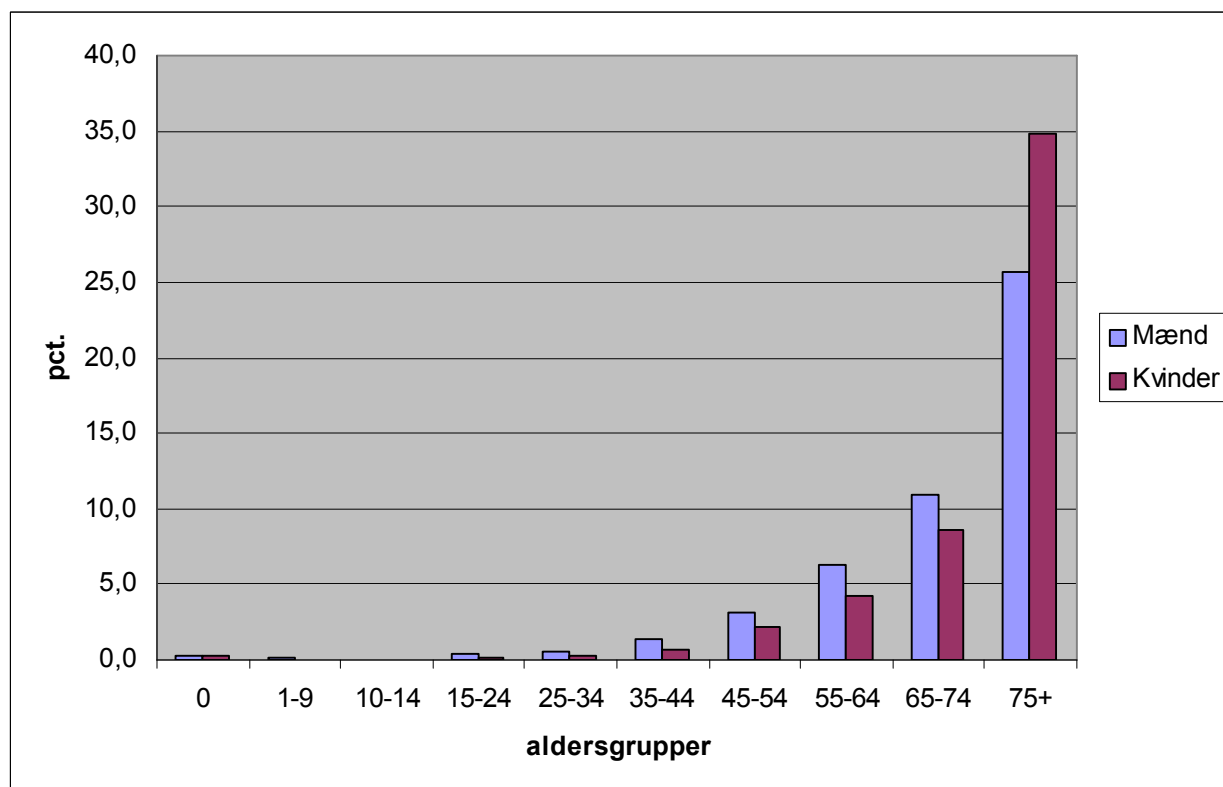
	1985	1990	1995	1998	1999	2000
0	244	275	200	150	165	192
1-9	104	92	77	82	60	52
10-14	65	41	28	17	30	25
15-24	371	276	264	196	232	229
25-34	521	476	526	412	415	340
35-44	856	990	901	835	733	754
45-54	1 733	1 842	1 943	1 997	1 947	1 815
55-64	4 366	3 894	3 746	3 522	3 484	3 553
65-74	8 284	8 059	7 772	6 670	6 496	6 194
75+	13 784	14 999	15 607	14 869	14 955	14 607
<b>Total</b>	<b>30 328</b>	<b>30 944</b>	<b>31 064</b>	<b>28 750</b>	<b>28 517</b>	<b>27 761</b>

**Tabel 1c. Dødsfald blandt kvinder, fordelt på aldersgrupper og år.**

	1985	1990	1995	1998	1999	2000
0	182	194	153	143	111	141
1-9	67	56	50	48	40	32
10-14	34	27	18	21	17	16
15-24	133	120	101	69	72	86
25-34	208	173	198	166	171	156
35-44	572	547	543	481	454	400
45-54	1 216	1 266	1 378	1 198	1 274	1 217
55-64	2 740	2 634	2 552	2 430	2 473	2 442
65-74	5 383	5 443	5 716	5 208	5 041	4 934
75+	17 215	19 185	21 042	19 565	20 552	19 859
<b>Total</b>	<b>27 750</b>	<b>29 645</b>	<b>31 751</b>	<b>29 329</b>	<b>30 205</b>	<b>29 283</b>

I Figur 1 hvor de absolutte tal fra tabel 1 er anskueliggjort ses at kvindernes dødsfald især finder sted i den ældste gruppe (75+) hvor der er 67,8 pct. af dødsfaldene, hvorefter næststørste gruppe (65-74) kun udgør 16,8 pct. Hos mændene udgør den ældste gruppe kun 52,6 pct. og den næststørste gruppe (65-74 år) 22,6 pct. Korrigeret for befolknings sammensætning har mænd en højere dødelighed end kvinder i alle aldersgrupper.

**Figur 1. Antal dødsfald i 2000. Fordelt på køn og alder i pct. af det samlede antal dødsfald i 2000**



## Dødssted

Tabel 2 viser fordelingen af dødsfald på dødssted, opdelt i 'Eget hjem', 'Plejhjem/beskyttet bolig', 'Hospital', 'Uoplyst' og 'Andet'. I de tilfælde hvor den afdøde bor på plejhjem eller i beskyttet bolig, registreres dette ikke som eget hjem.

Fordelingen i de 4 grupper ændrer sig kun i mindre grad fra 1995 til 2000, med 1 pct. flere dødsfald på hospitalerne og 1 pct. færre dødsfald i eget hjem. Ca. halvdelen dør på hospitalerne, en femtedel i eget hjem og en fjerdedel dør på plejhjem eller i beskyttet bolig.

Denne fordeling vil dog variere mellem forskellige sygdomsgrupper. Det er eksemplificeret i de sidste 2 kolonner i tabel 2, der angiver dødssted for cancerdødsfald i 2000. Ca. 57% dør på hospitalet og 25% i eget hjem, mens kun 14 pct. dør af cancer på plejhjem og i beskyttet bolig.

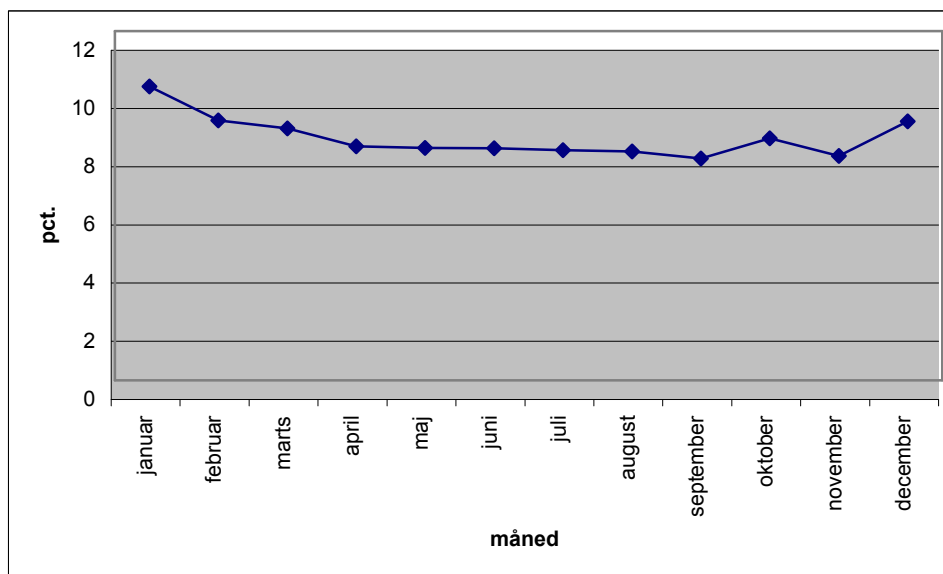
**Tabel 2. Dødssted i procent af samtlige dødsfald, fordelt på år, 1995-2000**

	1995		1998		1999		2000		Død af cancer 2000	
	Antal	pct.	Antal	pct.	Antal	pct.	Antal	pct.	Antal	pct.
Andet	2 216	4	2 063	4	2 204	4	2 291	4	611	4
Eget hjem	13 777	22	12 633	22	12 643	22	12 192	21	3 864	25
Plejhjem/beskyttet bolig	15 305	24	13 655	24	14 494	25	13 707	24	2 133	14
Hospital	31 517	50	29 728	51	29 310	50	28 854	51	8 871	57
Uoplyst	-	-	-	-	71	0	-	-	-	-
<b>Total</b>	<b>62 815</b>	<b>100</b>	<b>58 079</b>	<b>100</b>	<b>58 722</b>	<b>100</b>	<b>57 044</b>	<b>100</b>	<b>15 479</b>	<b>100</b>

## Årstidsvariation

I figur 2 vises fordelingen af dødsfald, delt ud på måneder i løbet af 2000. Tendensen med en overvægt af dødsfald i de kolde måneder, december, januar, februar og marts er tydelig.

**Figur 2. Dødsfald i 2000. Procentfordeling på måneder.**



## Obduktion

Efter visse dødsfald foretages der obduktion til belysning af dødsårsagen. Med mindre der er tale om retslig obduktion, som finder sted på retsmedicinsk institut, foretages obduktionen på hospitalet.

I Tabel 3 vises udviklingen i det absolutte antal obduktioner siden 1985, samt den procentdel, de forskellige obduktionsgrupperinger udgør, af samtlige dødsfald i det enkelte år.

I perioden fra 1985 har der været et generelt fald i antallet af hospitalsobduktioner fra 29 pct. af samtlige dødsfald i 1985 til 7 pct. i 2000. Især fra 1985 til 1995 har faldet i obduktionsantal været relativt stort, hvilket bl.a. skyldes at der i 1990 indførtes en lov om, at pårørende skal give accept før obduktion kan udføres.

Retslægeligt ligsyn foretages i få tilfælde. I 2000 udgjorde disse 2 pct. af samtlige dødsfald. Denne andel er stort set uændret gennem hele perioden.

Sammenholdes antallet af obduktioner på hospitaler med antal dødsfald på hospitaler, hvilket er anskueliggjort i de 2 nederste rækker i Tabel 3, ses at der i 1985 blevet foretaget obduktion i halvdelen af dødsfaldene på hospitalerne. Tallene for 2000 viser, at der i dag kun foretages obduktion af mindre end 14 pct. af hospitalsdødsfaldene.

Manglende tilgængeligt materiale betyder at der kun kan vises procentdelen af retslægelige obduktioner i forhold til samtlige retslægelige ligsyn, for de sidste 2 år, hvor andelen er lidt under en tredjedel.

**Tabel 3. Obduktioner i procent af samtlige dødsfald fordelt på år, 1985-2000.**

	1985		1990		1995		1998		1999		2000	
	Antal	pct.	Antal	pct.	Antal	pct.	Antal	pct.	Antal	pct.	Antal	pct.
Hospitalsobduktion	16 623	29	10 537	17	6 540	10	4 947	9	4 529	8	4 124	7
Obduktions forbud	...	...	...	...	...	...	9 069	16	9 459	16	9 186	16
Ingen obduktion	38 555	66	47 857	79	54 785	88	42 037	72	42 722	73	41 921	74
Retslig obduktion	1 701	3	1 516	3	1 490	2	1 386	2	1 352	2	1 369	2
Uoplyst	1 199	2	679	1	0	0	640	1	660	1	444	1
<b>Total</b>	<b>58 078</b>	<b>100</b>	<b>60 589</b>	<b>100</b>	<b>62 815</b>	<b>100</b>	<b>58 079</b>	<b>100</b>	<b>58 722</b>	<b>100</b>	<b>57 044</b>	<b>100</b>
		pct.		pct.		pct.		pct.		pct.		pct.
Hospitals-obduktioner i forhold til antal dødsfald på hospitaler		51		33		21		17		15		14
Retslige obduktioner i forhold til antal retslægelige ligsyn		...		...		...		...		29		30

## Aldersstandardisering

Når udvikling i dødsårsagsstatistikken over tid og på tværs af befolkningen, skal anskueliggøres, vil en ændret alderssammensætning i befolkningen, påvirke statistikken. Antal dødsfald og fordeling på dødsårsag er korreleret med befolkningens alderssammensætning. Således vil sammenligning af niveau, struktur og udvikling vanskeliggøres. Ved at beregne



en aldersstandardiseret rate (dødsfald pr. 100.000 indbyggere), tages højde for alderssammensætningen i befolkningen.

Basisåret for aldersstandardiseringen har indtil 1999 været befolkningens sammensætning i 1995, men er fra 2000 ændret til sammensætningen i år 2000. Aldersstandardiseringen i tidligere publikationer vil dermed være anderledes end i denne publikation. Tabellerne 4a, 4c og 4e viser de absolutte tal, mens tabellerne 4b, 4d og 4f angiver de aldersstandardiserede tal.

Antal dødsfald er faldet ca. 1.700 fra 1999 til 2000, og udgør i 2000 57.044. Den aldersstandardiserede rate er faldet fra 1985 til 2000. Raten udgjorde i 1985 1.258 mens den i 2000 udgør 1.069 pr. 100.000 indbyggere. Der er sket fald i raten hos begge køn (tabel 4.d og 4.f), men mest markant er faldet for mænd fra 1.593 i 1985 til 1.326 i 2000.

Tabellerne viser en fordeling i forhold til 14-listen. Frem til midten af 1990'erne er den største gruppe af dødsårsager hjertesygdomme, som udviser et klart fald i både absolutte tal og rater. Således bliver ondartede lidelser, der udviser en stort set uændret rate over perioden for både mænd og kvinder, den mest udbredte dødsårsag. For mændene svinger raten mellem 349 og 370 og for kvinder er raten mellem 251 og 264. Til sammen er de ondartede lidelser og hjertesygdomme årsag til ca. 50 pct. af samtlige dødsfald.

Apopleksi og alderdomssvaghed er i absolutte størrelser dødsårsag for langt flere kvinder end mænd. Alligevel er raten lavere for kvinder, hvilket skal forklares ud fra kvindernes længere levealder.

Antallet af selvmord er faldende for både mænd og kvinder. Dødsfald forårsaget ved drab er steget for både kvinder og mænd gennem de sidste 3 år, men har tidligere været højere.

**Tabel 4a. Dødsfald for mænd og kvinder i absolutte tal**

		1985	1990	1995	1998	1999	2000
1	Tuberkulose	59	52	48	47	36	38
2	Infektionssygdomme (excl. Tb)	190	361	588	303	427	336
3	Ondartede lidelser	14 516	15 025	15 701	15 186	15 446	15 479
4	Apopleksi og alderdomssvaghed	7 004	7 990	8 874	8 024	8 139	8 144
5	Hjertesygdomme	19 281	19 000	17 019	14 217	14 449	13 529
6	Sygdomme i åndedrætsorganer	4 566	4 630	5 622	5 284	5 628	5 222
7	Sygdomme i fordøjelsesorganer	1 899	2 101	2 828	2 806	2 886	2 800
8	Sygdomme i urin- og kønsorganer	696	568	665	674	702	667
9	Medfødte misdannelser m.m.	262	265	233	219	212	220
10	Sygdomme opstået i perinatalperioden	140	173	176	139	126	163
11	Selvmord	1 420	1 241	924	763	762	728
12	Drab	74	51	63	51	59	67
13	Ulykkestilfælde m.m.	2 512	2 496	2 637	2 598	2 620	2 560
14	Alle øvrige dødsårsager	5 459	6 636	7 437	7 768	7 230	7 091
	<b>Total</b>	<b>58 078</b>	<b>60 589</b>	<b>62 815</b>	<b>58 079</b>	<b>58 722</b>	<b>57 044</b>

**Tabel 4b. Aldersstandardiserede rater for mænd og kvinder pr. 100.000 indbyggere, med befolkningen i 2000 som standard.**

		1985	1990	1995	1998	1999	2000
1	Tuberkulose	1	1	1	1	1	1
2	Infektionssygdomme (excl. Tb)	4	7	11	6	8	6
3	Ondartede lidelser	301	298	303	288	292	290
4	Apopleksi og alderdomssvaghed	160	166	175	154	155	153
5	Hjertesygdomme	424	389	332	271	274	253
6	Sygdomme i åndedrætsorganer	101	94	109	100	106	98
7	Sygdomme i fordøjelsesorganer	41	43	55	54	55	52
8	Sygdomme i urin- og kønsorganer	15	12	13	13	13	12
9	Medfødte misdannelser m.m.	6	6	4	4	4	4
10	Sygdomme opstået i perinatalperioden	3	4	3	3	2	3
11	Selvmord	29	25	18	14	14	14
12	Drab	2	1	1	1	1	1
13	Ulykkestilfælde m.m.	54	51	51	49	50	48
14	Alle øvrige dødsårsager	117	135	145	148	137	133
	<b>Total</b>	<b>1 258</b>	<b>1 230</b>	<b>1 223</b>	<b>1 107</b>	<b>1 112</b>	<b>1 069</b>

**Tabel 4c. Dødsfald for mænd i absolutte tal.**

		1985	1990	1995	1998	1999	2000
1	Tuberkulose	32	32	23	30	18	23
2	Infektionssygdomme (excl. Tb)	98	234	362	146	209	153
3	Ondartede lidelser	7 564	7 814	7 948	7 674	7 704	7 833
4	Apopleksi og alderdomssvaghed	3 035	3 361	3 605	3 292	3 273	3 222
5	Hjertesygdomme	10 528	9 909	8 620	7 313	7 199	6 788
6	Sygdomme i åndedrætsorganer	2 528	2 479	2 798	2 567	2 657	2 427
7	Sygdomme i fordøjelsesorganer	991	1 077	1 406	1 439	1 397	1 447
8	Sygdomme i urin- og kønsorganer	314	299	362	365	379	341
9	Medfødte misdannelser m.m.	145	151	125	108	116	116
10	Sygdomme opstået i perinatalperioden	83	96	107	74	80	94
11	Selvmord	885	815	625	547	563	533
12	Drab	46	24	41	29	31	35
13	Ulykkestilfælde m.m.	1 411	1 352	1 430	1 372	1 391	1 322
14	Alle øvrige dødsårsager	2 668	3 301	3 612	3 794	3 500	3 427
	<b>Total</b>	<b>30 328</b>	<b>30 944</b>	<b>31 064</b>	<b>28 750</b>	<b>28 517</b>	<b>27 761</b>

**Tabel 4d. Aldersstandardiserede rate af dødsfald for mænd pr. 100.000 med befolkningen i 2000 som standard.**

		1985	1990	1995	1998	1999	2000
1	Tuberkulose	2	2	1	1	1	1
2	Infektionssygdomme (excl. Tb)	5	10	16	7	9	7
3	Ondartede lidelser	370	370	369	349	350	352
4	Apopleksi og alderdomssvaghed	177	187	199	175	175	168
5	Hjertesygdomme	573	519	440	372	362	340
6	Sygdomme i åndedrætsorganer	144	133	147	131	136	123
7	Sygdomme i fordøjelsesorganer	51	53	66	66	64	65
8	Sygdomme i urin- og kønsorganer	19	17	20	20	21	18
9	Medfødte misdannelser m.m.	6	6	5	4	4	4
10	Sygdomme opstået i perinatalperioden	4	4	4	3	3	3
11	Selvmord	38	34	26	22	23	21
12	Drab	2	1	2	1	1	1
13	Ulykkestilfælde m.m.	66	65	66	63	64	61
14	Alle øvrige dødsårsager	136	161	173	179	165	160
	<b>Total</b>	<b>1 593</b>	<b>1 562</b>	<b>1 533</b>	<b>1 394</b>	<b>1 378</b>	<b>1 326</b>

**Tabel 4e. Dødsfald for kvinder i absolutte tal.**

		1985	1990	1995	1998	1999	2000
1	Tuberkulose	27	20	25	17	18	15
2	Infektionssygdomme (excl. Tb)	92	127	226	157	218	183
3	Ondartede lidelser	6 952	7 211	7 753	7 512	7 742	7 646
4	Apopleksi og alderdomssvaghed	3 969	4 629	5 269	4 732	4 866	4 922
5	Hjertesygdomme	8 753	9 091	8 399	6 904	7 250	6 741
6	Sygdomme i åndedrætsorganer	2 038	2 151	2 824	2 717	2 971	2 795
7	Sygdomme i fordøjelsesorganer	908	1 024	1 422	1 367	1 489	1 353
8	Sygdomme i urin- og kønsorganer	382	269	303	309	323	326
9	Medfødte misdannelser m.m.	117	114	108	111	96	104
10	Sygdomme opstået i perinatalperioden	57	77	69	65	46	69
11	Selvmord	535	426	299	216	199	195
12	Drab	28	27	22	22	28	32
13	Ulykkestilfælde m.m.	1 101	1 144	1 207	1 226	1 229	1 238
14	Alle øvrige dødsårsager	2 791	3 335	3 825	3 974	3 730	3 664
	<b>Total</b>	<b>27 750</b>	<b>29 645</b>	<b>31 751</b>	<b>29 329</b>	<b>30 205</b>	<b>29 283</b>

**Tabel 4f. Aldersstandardiserede rate af dødsfald for kvinder pr. 100.000 med befolkningen i 2000 som standard.**

		1985	1990	1995	1998	1999	2000
1	Tuberkulose	1	1	1	1	1	0
2	Infektionssygdomme (excl. Tb)	3	4	7	5	7	6
3	Ondartede lidelser	256	253	264	251	257	252
4	Apopleksi og alderdomssvaghed	146	151	159	138	141	140
5	Hjertesygdomme	316	297	257	205	213	195
6	Sygdomme i åndedrætsorganer	75	72	89	85	92	86
7	Sygdomme i fordøjelsesorganer	34	35	46	43	47	42
8	Sygdomme i urin- og kønsorganer	14	9	10	9	10	10
9	Medfødte misdannelser m.m.	5	5	4	4	4	4
10	Sygdomme opstået i perinatalperioden	3	3	3	2	2	3
11	Selv mord	21	16	11	8	7	7
12	Drab	1	1	1	1	1	1
13	Ulykkestilfælde m.m.	42	39	39	38	37	37
14	Alle øvrige dødsårsager	102	114	123	125	115	112
	<b>Total</b>	<b>1 020</b>	<b>1 001</b>	<b>1 013</b>	<b>915</b>	<b>933</b>	<b>896</b>

**Tabel 4g. Dødsfald for mænd og kvinder. Gruppefordeling i procent.**

		1985	1990	1995	1998	1999	2000
1	Tuberkulose	0,1	0,1	0,1	0,1	0,1	0,1
2	Infektionssygdomme (excl. Tb)	0,3	0,6	0,9	0,5	0,7	0,6
3	Ondartede lidelser	25,0	24,8	25,0	26,1	26,3	27,1
4	Apopleksi og alderdomssvaghed	12,1	13,2	14,1	13,8	13,9	14,3
5	Hjertesygdomme	33,2	31,4	27,1	24,5	24,6	23,7
6	Sygdomme i åndedrætsorganer	7,9	7,6	9,0	9,1	9,6	9,2
7	Sygdomme i fordøjelsesorganer	3,3	3,5	4,5	4,8	4,9	4,9
8	Sygdomme i urin- og kønsorganer	1,2	0,9	1,1	1,2	1,2	1,2
9	Medfødte misdannelser m.m.	0,5	0,4	0,4	0,4	0,4	0,4
10	Sygdomme opstået i perinatalperioden	0,2	0,3	0,3	0,2	0,2	0,3
11	Selv mord	2,4	2,0	1,5	1,3	1,3	1,3
12	Drab	0,1	0,1	0,1	0,1	0,1	0,1
13	Ulykkestilfælde m.m.	4,3	4,1	4,2	4,5	4,5	4,5
14	Alle øvrige dødsårsager	9,4	11,0	11,8	13,4	12,3	12,4
	<b>Total</b>	<b>100,0</b>	<b>100,0</b>	<b>100,0</b>	<b>100,0</b>	<b>100,0</b>	<b>100,0</b>

**Tabel 4h. Dødsfald for mænd. Grupperfordeling i procent.**

		1985	1990	1995	1998	1999	2000
1	Tuberkulose	0,1	0,1	0,1	0,1	0,1	0,1
2	Infektionssygdomme (excl. Tb)	0,3	0,8	1,2	0,5	0,7	0,6
3	Ondartede lidelser	24,9	25,3	25,6	26,7	27,0	28,2
4	Apopleksi og alderdomssvaghed	10,0	10,9	11,6	11,5	11,5	11,6
5	Hjertesygdomme	34,7	32,0	27,7	25,4	25,2	24,5
6	Sygdomme i åndedrætsorganer	8,3	8,0	9,0	8,9	9,3	8,7
7	Sygdomme i fordøjelsesorganer	3,3	3,5	4,5	5,0	4,9	5,2
8	Sygdomme i urin- og kønsorganer	1,0	1,0	1,2	1,3	1,3	1,2
9	Medfødte misdannelser m.m.	0,5	0,5	0,4	0,4	0,4	0,4
10	Sygdomme opstået i perinatalperioden	0,3	0,3	0,3	0,3	0,3	0,3
11	Selvmord	2,9	2,6	2,0	1,9	2,0	1,9
12	Drab	0,2	0,1	0,1	0,1	0,1	0,1
13	Ulykkestilfælde m.m.	4,7	4,4	4,6	4,8	4,9	4,8
14	Alle øvrige dødsårsager	8,8	10,7	11,6	13,2	12,3	12,3
	<b>Total</b>	<b>100</b>	<b>100</b>	<b>100</b>	<b>100</b>	<b>100</b>	<b>100</b>

**Tabel 4i. Dødsfald for kvinder. Grupperfordeling i procent.**

		1985	1990	1995	1998	1999	2000
1	Tuberkulose	0,1	0,1	0,1	0,1	0,1	0,1
2	Infektionssygdomme (excl. Tb)	0,3	0,4	0,7	0,5	0,7	0,6
3	Ondartede lidelser	25,1	24,3	24,4	25,6	25,6	26,1
4	Apopleksi og alderdomssvaghed	14,3	15,6	16,6	16,1	16,1	16,8
5	Hjertesygdomme	31,5	30,7	26,5	23,5	24,0	23,0
6	Sygdomme i åndedrætsorganer	7,3	7,3	8,9	9,3	9,8	9,5
7	Sygdomme i fordøjelsesorganer	3,3	3,5	4,5	4,7	4,9	4,6
8	Sygdomme i urin- og kønsorganer	1,4	0,9	1,0	1,1	1,1	1,1
9	Medfødte misdannelser m.m.	0,4	0,4	0,3	0,4	0,3	0,4
10	Sygdomme opstået i perinatalperioden	0,2	0,3	0,2	0,2	0,2	0,2
11	Selvmord	1,9	1,4	0,9	0,7	0,7	0,7
12	Drab	0,1	0,1	0,1	0,1	0,1	0,1
13	Ulykkestilfælde m.m.	4,0	3,9	3,8	4,2	4,1	4,2
14	Alle øvrige dødsårsager	10,1	11,2	12,0	13,5	12,3	12,5
	<b>Total</b>	<b>100</b>	<b>100</b>	<b>100</b>	<b>100</b>	<b>100</b>	<b>100</b>

**DK-listen over 49 dødsårsager**

Som et supplement til tabel 4(a-i) er i tabel 6(a-f) gengivet dødsårsager fordelt på et mere detaljeret diagnosniveau, DK-49 listen. Denne liste viser absolutte tal og rater for mænd og kvinder samt de to køn i alt. Af praktiske hensyn er DK-listen (Tabel 6) placeret bagest i denne publikation, men kommenteres i nedenstående tekstafsnit.

## Dødsfald fordelt på sygdomsgrupper

I det følgende er dødsfald fordelt på sygdomsgrupper beskrevet. Dels ved udvikling i antal dødsfald, dels ved den aldersstandardiserede rate pr. 100.000 indbyggere. I det følgende er sidstnævnte blot benævnt 'rate'.

<b>Tuberkulose</b>	Antallet af tuberkuloserelaterede dødsfald i alt er steget med 2 til i alt 38 fra sidste år. Tallet dækker over en stigning for mænd og et fald for kvinder. Den aldersstandardiserede rate for begge køn under et, er på 1, og dermed uændret siden 1985.
<b>Infektionssygdomme HIV/AIDS</b>	I gruppen "Andre infektionssygdomme end tuberkulose", er der fra 1999 til 2000 sket et fald i det absolutte antal i alt på 91 dødsfald. Den aldersstandardiserede rate er ligeledes faldet, fra 8 til 6. Faldet i rate, har været størst for mændenes vedkommende. Ved yderligere opsplitting af denne gruppe, fremkommer dødsfald som følge af HIV/AIDS. I 1995 var det absolutte antal HIV/AIDS dødsfald 255. I 2000 er tallet faldet til 29.
<b>Andre infektioner</b>	Dødsfald fra infektionssygdomme fordeler sig over sygdomme med en lang række forskellige ætiologiske agenser. Salmonellainfektion forårsagede dødsfald i 1 tilfælde i 1995, 8 tilfælde i 1998, 8 tilfælde i 1999 og 4 tilfælde i 2000. Øvrige og uspecificerede mave-tarminfektioner forårsagede 94 dødsfald i 1995, 51 dødsfald i 1998, 68 i 1999 og 61 i 2000. Meningokokinfektion var årsag til 14 dødsfald i 1995, 5 i 1998, 10 i 1999 og 10 i år 2000.
<b>Jacob-Creutzfeldt</b>	Jacob-Creutzfeldt sygdom var tilgrundliggende dødsårsag hos 5 personer i 1995, 6 i 1998, 9 i 1999 og 4 personer i 2000.
<b>Ondartede lidelser</b>	Ondartede lidelser (se tabel 4b, 4d og 4f) har i alt forårsaget færre dødsfald i 2000 end i 1999, når man betragter den aldersstandardiserede rate (290 i 2000 mod 292 i 1999). I absolutte tal er der dog sket en stigning fra 15.446 i 1999 til 15.479 i 2000. Tallene dækker over en stigning både i rate og absolut tal for mænd og et fald i rate og absolut tal for kvinder.
<b>Kræft i mundhule og spiserør</b>	Denne undergruppe af ondartede lidelser er fra 1999-2000 steget, både i antal og rate for begge køn, i alt og hver for sig (tabel 6 a - f). Stigningen siden midten af 1980'erne har dog været langt større for mænd end for kvinder. Disse kræftformer sættes i forbindelse med rygning, og for mundhulekræfts vedkommende, også med dårlige livsomstændigheder.
<b>Kræft i mavesæk</b>	Denne undergruppe udviser et fald i både rate og antal for begge køn under et. Mænd er steget en anelse i antal, men faldet i rate. Den største ændring er dog at finde hos kvinderne i såvel rate som absolut antal. Udviklingen siden 1985 har været positiv, med et totalt antal dødsfald i denne gruppe, der næsten er halveret fra et absolut tal på 728 i 1985 til 368 i 2000. Også raten er halveret fra 15 i 1985 til 7 i 2000.
<b>Tarmkræft</b>	Antallet af dødsfald på grund af kræfttilfælde i endetarmen er aftagende, mens antal dødsfald som følge af øvrige typer af kræft i tarmene er nogenlunde stabilt over tid, både for antal og aldersstandardiseret rate.
<b>Kræft i nedre luftveje</b>	Disse stærkt rygningsrelaterede dødsårsager toppede antalsmæssigt for mænd i 1985 for derefter at falde i antal og rate frem til 1998. Fra 1998 til 1999 og ligeledes frem til 2000 er antallet igen gået op blandt mændene. For kvinderne har der været en stigning frem til 1999, og et lille fald på 3 tilfælde fra 1999 til 2000. Raten er uændret. Størstedelen i denne gruppe

udgøres af lungekræft-dødsfald. Af de 3.556 dødsfald i 2000 var de 3.462 dødsfald forårsaget af lungekræft.

Udviklingen har siden 1980'erne ændret fordelingen på køn, således at kvindernes andel af lungekræft-dødsfald er steget og mændenes faldet. Raten har dog gennem de sidste 3 år været nogenlunde stabil for både mænd og kvinder. I 2000 er mændenes rate på 90 for hele gruppen "Kræft i nedre luftveje" og kvindernes rate er på 50. Hovedparten af dødsfaldene indtræffer efter pensionsalderen med de højeste antal i aldersgruppen 65-74 år, hvilket gør sig gældende for begge køn.

#### **Brystkræft**

Brystkræft forekommer både hos mænd og kvinder, men ud af 1.339 dødsfald i 2000 var kun 10 tilfælde hos mænd. Brystkræft er faldet i såvel rate som antal fra 1999 til 2000. Brystkræft er dødsårsag i ca. 5 pct. af samtlige dødstilfælde.

#### **Kræft i livmoderhals**

Frem til 1998 har der været et fald i dødsfald forårsaget af livmoderhalskræft. Fra 1998 til 1999 steg tallet fra 176 til 191, men i 2000 er der atter sket et fald til 142. Også den aldersstandardiserede rate er faldet.

#### **Blærehalskræft**

Antal dødsfald forårsaget af blærehalskræft har nået et nyt højdepunkt på i alt 1.084 tilfælde i 2000. Raten er nu 54, (for mænd alene), svarende til året 1995. To tredjedele af disse dødsfald finder sted blandt personer over 75 år.

#### **Kræft i lymfatisk og bloddannende væv**

Antal dødsfald i denne gruppe er faldet både i rate og antal fra 1999 til 2000, således at raten nu er 20 mod 22 i 1999 for kønnene til sammen. Det absolutte antal er lidt større hos mændene. Ser man på raten er forskellen langt mere markant. Tallet er 25 for mænd og 16 for kvinder.

#### **Godartede og uspecificerede svulster**

Antal dødsfald samt raten i denne gruppe er faldet lidt fra 1999-2000. Ved en fordeling på køn, er faldet dog udelukkende sket hos mænd. Blandt godartede svulster er det især svulster i og ved centralnervesystemet, samt blodsygdomme, der giver anledning til dødsfald. Især hos ældre anføres uspecificerede svulster som dødsårsag.

#### **Sukkersyge**

Sukkersyge anføres i stigende omfang som den tilgrundliggende dødsårsag hos begge køn, men i særlig grad hos mænd, hvor både antal og rate er fordoblet fra 1995 til 2000. Hos kvinder er der i samme tidsinterval sket en stigning på over 50 pct. i såvel rate som antal. Da uspecificeret og ikke-insulinkrævendes sukkersyge i betydelig grad er en sygdom hos ældre, gør den skæve kønsfordeling sig også gældende i denne rate. Stigningen er overvejende i gruppen af ikke-insulinkrævende sukkersyge og i lidt mindre grad på uspecificeret sukkersyge.

#### **Apopleksi m.m.**

Apopleksi, åreforkalkning og alderdomssvækkelse, inklusiv uspecificeret demens, udgør den tredjestørste gruppe af dødsårsager, og er således angivet i godt 14 pct. af alle dødsfald i 2000, mod 13 pct. i 1999. Raten er dog faldet for andet år i træk og er nu på 153 for kvinder og mænd til sammen. Til sammenligning kan nævnes, at raten i 1995 var på 175.

Karsygdomme i hjernen, hvortil apopleksi hører, domineres helt af denne lidelse, som dækker både blødning i hjernen og infarkter. Både rate og antal er faldet fra 1999 til 2000. Gruppen i sin helhed for både mænd og kvinder er nu på 4.994 og en rate på 94.

## **Mentale lidelser m.m.**

For gruppen af mentale lidelser er der sket en mangedobling af dødsfald siden 1980 for såvel mænd som kvinder. Af samtlige dødsfald blandt mænd i denne gruppe, blev 44 pct. angivet som demens-forårsaget. Af samtlige dødsfald blandt kvinder inden for denne gruppe, blev 82 pct. angivet som værende forårsaget af demens. Alzheimer demens udgjorde kun dødsårsagen i 33 tilfælde i 2000, mod 101 i 1999.

Uspecificeret demens angives i langt de fleste tilfælde hvor demens er valgt som dødsårsag. Alzheimer's sygdom i gruppen af sygdomme i nervesystemet, udgjorde 127 tilfælde. Ved sammenlægning af disse to grupper dødsfald, forårsaget af Alzheimer's sygdom med og uden demens, bliver de absolutte tal på 150 i 1995, 228 i 1999 og endelig 263 i år 2000.

Blandt kvinder i gruppen "Mentale lidelser m.m." er 11 pct. af dødsfaldene alkohol-relaterede mens det tilsvarende tal for mænd nu er på 50 pct. De resterende dødsfald angives at være forårsaget af andet misbrug, egentlige sindslidelser og mental retardering.

## **Hjertesygdom**

I 23,7 pct. af samtlige dødsfald i 2000, er årsagen hjertesygdom. Siden 1980 har der været et fald i såvel rate som absolut tal, for både mænd og kvinder, dog med en enkelt undtagelse i 1999 for kvindernes vedkommende. Blandt hjertesygdommene er især de iskæmiske hjertesygdomme dominerende, dog udviser de en kraftig tilbagegang. I 1985 udgjorde de iskæmiske hjertesygdomme dødsårsagen i 86,4 pct. af de hjerterelaterede dødsfald, mens tallet i 2000 er nede på 67,7 pct.

Udviklingen er nogenlunde ens for begge køn. I den totale gruppe af hjertesygdomme skal der tages højde for, at det i dødsårsagsregisteret formindskede antal mangelfuldt definerede tilstande, kan have bevirket en tilførsel til gruppen.

Antallet af akutte myokardieinfarkter er faldet støt gennem årene for såvel kvinder som mænd.

Anden hjertesygdom end iskæmisk er steget fra 1980 til 1995, og har siden ligget på et nogenlunde stabilt niveau, dog med en lille nedgang i såvel absolut antal som rate i 2000. I denne gruppe findes ikke-rheumatiske hjerteklapsygdomme, kardiomyopati, pludselig hjertedød, ledningsforstyrrelser og uspecificeret hjertesygdom.

Gigtfeber og følgetilstande herfra, udgør en fortsat faldende og nu meget lille gruppe i Danmark.

Forhøjet blodtryk med og uden komplikationer, har fra 1995 og frem til 1999, medført et stigende antal dødsfald. Fra 1999 til 2000 er både absolut antal og rate dog faldet til 1998-niveau.

## **Sygdomme i nervesystemet**

Sygdom i nervesystemet er i let stigende grad årsag til dødsfald. Denne gruppe består af en meget lang række lidelser, hvoraf Parkinson's sygdom, dissemineret sklerose og epilepsi er de største.

## **Åndedrætssygdomme**

Dødsfald forårsaget af åndedrætssygdomme steg fra 1998 til 1999 men er i 2000 faldet til under 1995 niveau såvel absolut som ratemæssigt. Kronisk lungesygdom som i vid udstrækning forårsages af rygning er fortsat stigende såvel i rate som absolut antal. Især kronisk obstruktiv lungesygdom er steget siden 1995, med en fordobling blandt kvinder og 50 pct. stigning blandt mænd.



<b>Sygdomme i fordøjelsesorganer</b>	Det absolutte antal dødsfald forårsaget af sygdomme i fordøjelsesorganer har ligget nogenlunde konstant siden 1995, men er i rate gået fra 55 i 1995 til 52 i år 2000. Næsten 50 pct. flere mænd end kvinder, dør af lever- og galdevejslidelser. De alkoholiske leverlidelser ramte næsten 3 gange mange mænd som kvinder i 1997, mens det i 2000 er ca. dobbelt så mange mænd der dør af alkoholiske leverlidelser. Det absolutte antal for kvinder var 180 i 1998, 227 i 1999 og er nu atter faldet til 171 i år 2000. For mænd er det absolutte tal gået fra 470 i 1998 til 489 i 1999 og 487 i 2000.
<b>Sygdomme i urin- og kønsorganer</b>	Denne gruppe er i antal ligeligt fordelt mellem mænd og kvinder, men raten for mænd er faldet fra 21 i 1999 til 18 i 2000, og raten uændret 10 for kvinder i de to år. Den dobbelt så høje rate for mænd, er en følge af alderssammensætningen blandt ældre, hvor antallet af mænd er en del mindre end antallet af kvinder.
<b>Svangerskabs- og fødselskomplikationer</b>	Svangerskabs- og fødselskomplikationer forekommer efterhånden yderst sjældent. I 1995 var der 7, i 1998 var antallet 2, i 1999 4 og i 2000 var der ingen der døde af disse komplikationer.
<b>Sygdomme i hud, knogler, bevægelsessystem og bindevæv</b>	Denne gruppe af dødsårsager har været stigende frem til 1999 men er i 2000 faldet såvel i absolut antal som i rate. Det samlede antal for begge køn i alt er nu på 372 og rammer især ældre kvinder. I 1999 var antallet for begge køn 459. Årsagerne skal især findes i undergrupperne med liggesår, skinnebenssår, reumatoid artrit, artrose og osteoporose.
<b>Misdannelser, perinatal sygdom og uventet spædbarnsdød</b>	I denne gruppe har raten ligget på 4 siden 1995, mens det absolutte antal er steget en smule fra 1999 til 2000. 116 drenge og 104 piger døde af årsagerne i denne gruppe. Lidelserne i denne gruppe fører ikke nødvendigvis til død indenfor de første årtier af et liv. For eksempel har sygdommen ”polycystiske nyrer” ført til død for personer i aldersgruppen 55-64 år. Langt størstedelen af dødsfaldene sker dog blandt de 0-14 årige.  Perinatalt opstået sygdom, som har medført død indenfor første leveår, har haft en let faldende tendens siden 1995. De hyppigst registrerede dødsårsager er immaturitas, praematuritas, og asphyxi (for tidlig fødsel og iltmangel).  Pludselig uventet spædbarnsdød blev anmeldt som dødsårsag i 23 tilfælde i 1995, i 18 tilfælde i 1998, i 19 tilfælde i 1999 og i 16 tilfælde i år 2000.
<b>Dårligt belyste og uafklarede dødsfald</b>	Denne gruppe steg indtil 1997, og bevirkede at der blev iværksat en intensiveret indsats for at skaffe yderligere oplysninger om de dødsfald, hvor der udelukkende var angivet dødsårsagen ”Uoplyst”. Denne indsats har været medvirkende til en halvering af uoplyste dødsårsager, uden at gruppen af ”Død på grund af fremskreden alder” dermed er blevet tilsvarende meget større. En del af de tidligere uoplyste dødsårsager er nu spredt på de øvrige dødsårsager, dog med relativt mange på hjertesygdomme.
<b>Selv mord</b>	I tabel 5(a-b) er selvmord fordelt på alder og køn, afbilledet. Antallet af selvmord er faldet siden 1985 for både mænd og kvinder og dermed halveret fra 1.420 i 1985 til 728 i 2000. Faldet er størst for kvinderne. Der er næsten tre gange så mange mænd som kvinder der begår selvmord. Forskellen er markant i samtlige aldersgrupper, dog mest i de ældste og yngste grupper.

**Tabel 5a. Selvmord blandt mænd. Absolutte tal og aldersspecifikke rater pr. 100.000.**

Alders-grupper	1985		1990		1995		1998		1999		2000	
	antal	rate	antal	rate	antal	rate	antal	rate	antal	rate	antal	rate
10-14	1	1	3	2	1	1	2	1	3	2	1	1
15-24	69	17	55	14	47	13	34	10	40	13	39	13
25-34	147	39	106	27	108	26	84	20	89	22	61	15
35-44	153	38	176	44	104	28	104	27	100	25	104	26
45-54	158	57	174	53	100	26	131	33	109	28	114	30
55-64	141	55	106	44	104	41	70	25	83	29	76	25
65-74	116	58	95	47	76	39	48	25	55	29	66	34
75+	100	83	100	77	85	64	74	54	84	61	72	52
<b>Total</b>	<b>885</b>	<b>40</b>	<b>815</b>	<b>36</b>	<b>625</b>	<b>28</b>	<b>547</b>	<b>24</b>	<b>563</b>	<b>25</b>	<b>533</b>	<b>23</b>

**Tabel 5b. Selvmord blandt kvinder. Absolutte tal og aldersspecifikke rater pr. 100.000.**

Alders-grupper	1985		1990		1995		1998		1999		2000	
	antal	rate	antal	rate	antal	rate	antal	rate	antal	rate	antal	rate
10-14	-	-	-	-	-	-	-	-	-	-	-	-
15-24	31	8	15	4	8	2	9	3	7	2	9	3
25-34	52	14	26	7	18	5	16	4	20	5	16	4
35-44	109	29	70	18	47	13	27	7	24	6	29	8
45-54	95	34	88	27	61	16	52	14	47	12	45	12
55-64	114	42	81	31	48	18	51	18	32	11	28	9
65-74	83	34	73	30	54	23	23	10	31	14	26	12
75+	51	25	73	32	63	27	38	16	38	16	42	18
<b>Total</b>	<b>535</b>	<b>23</b>	<b>426</b>	<b>18</b>	<b>299</b>	<b>13</b>	<b>216</b>	<b>9</b>	<b>199</b>	<b>8</b>	<b>195</b>	<b>8</b>

**Drab**

Antallet af drab svinger en del fra år til år, dog med en stigning fra 1998, hvor 51 personer blev dræbt, til 2000 hvor 67 personer døde ved drab. Raten ligger dog konstant på 1. Der er en anelse flere drab på mænd end på kvinder.

**Ulykker m.m.**

Antallet af dødsfald i denne gruppe har ligget nogenlunde konstant siden 1985, men raten er faldet fra 54 i 1985 til 48 i år 2000. Der sker flest ulykker med dødelig udgang hos mændene.

**Færdselsulykker**

Denne gruppe falder en anelse og har bevæget sig fra en rate på 14 i 1985 til 9 i 2000. Gruppen omfatter al færdsel til bens, på cykel og med motor-drevet køretøj, på vej, jernbane og fortov m.v. Ulykker med personvogne involveret, står for de fleste dødsfald i denne gruppe.

**Andre ulykker**

Andre ulykker dækker blandt andet drukning, flyulykker, brand, forgiftning, følger efter ulykker, behandlingskomplikationer samt faldulykker. De uspecificerede fald udgør to tredjedele af hele denne gruppe. Der er sket et fald i såvel absolut antal som rate fra 1999 til 2000, i gruppen som helhed.

**Andre ydre årsager**

Denne gruppe er relativt lille og svingende af størrelse. Den omfatter drab, vold, ulykker og forgiftninger med ukendt hensigt.

<b>Henvendelse:</b>	Fuldmægtig Laila Christensen tlf. 7222 7603, <a href="mailto:e-mail@sst.dk">e-mail@sst.dk</a> Afdelingslæge Kirsten Møller-Hansen tlf. 7222 7601, e-mail <a href="mailto:kmh@sst.dk">kmh@sst.dk</a>
<b>Næste offentliggørelse</b>	Dødsårsagsregisteret 2001 forventes offentliggjort september 2004

**Tabel 6a. Dødsfald for mænd og kvinder i absolutte tal**

		1985	1990	1995	1998	1999	2000
1	Infektionssygdomme (excl. tuberkulose)	190	361	588	303	427	336
2	Tuberkulose	59	52	48	47	36	38
3	Kræft i mundhule og spiserør	422	518	595	637	658	720
4	Kræft i mavesæk	728	581	479	413	402	368
5	Kræft i tarme, undtagen endetarm	1 385	1 396	1 513	1 490	1 524	1 510
6	Kræft i endetarm	742	712	597	616	618	583
7	Kræft i strubehoved, luftrør, bronkier, lunger	3 258	3 419	3 636	3 394	3 501	3 556
8	Kræft i knogler og hud	193	305	285	261	300	288
9	Kræft i brystkirtel	1 277	1 291	1 481	1 365	1 363	1 339
10	Kræft i livmoderhals	257	230	177	176	191	142
11	Kræft i andre dele af livmoder	216	196	224	212	198	180
12	Kræft i blærehalskirtel	820	951	1 050	1 009	1 033	1 084
13	Kræft i andre og uspecificerede lokaliteter	4 106	4 224	4 486	4 476	4 501	4 638
14	Kræft i lymfatiske og bloddannende væv	1 112	1 202	1 178	1 137	1 157	1 071
15	Godartet svulst og svulst af uspecificeret natur	302	384	440	544	510	485
16	Endokrine lidelser og mangelsygdomme	226	249	238	349	464	449
17	Sukkersyge	771	813	795	1 195	1 367	1 433
18	Sygdomme i blod og bloddannende organer	86	86	121	182	190	200
19	Mentale lidelser	546	807	981	1 487	1 853	1 631
20	Hjernehindebetændelse	41	61	56	42	38	39
21	Sygdomme i nervesystem og sanseorganer	551	608	791	878	968	1 073
22	Gigtfeber og følgetilstande heraf	261	241	80	31	20	23
23	Blodtryksforhøjelse	359	365	344	448	592	501
24	Iskæmiske hjertesygdomme	16 657	15 597	12 678	10 029	9 906	9 111
25	Andre hjertesygdomme	2 004	2 797	3 917	3 709	3 931	3 894
26	Karsygdomme i hjerne	5 195	5 567	5 543	4 997	5 000	4 994
27	Sygdomme i arterier, arterioler og kapillærer	1 865	2 146	1 891	1 684	1 597	1 643
28	Andre sygdomme i kredsløbets organer	446	483	475	377	413	365
29	Akutte luftvejsinfektioner incl. influenza	290	190	154	48	122	64
30	Lungebetændelse	1 562	1 461	1 948	1 441	1 495	1 153
31	Bronkitis, udvidede lunger og astma	2 462	2 715	3 173	3 510	3 658	3 669
32	Andre sygdomme i åndedrætsorganer	252	264	347	285	353	336
33	Sygdomme i mundhule, spiserør og mavesæk	435	559	722	647	663	631
34	Sygdomme i lever og galdeveje	786	860	1 047	1 026	1 068	1 035
35	Andre sygdomme i fordøjelsesorganer	678	682	1 059	1 133	1 155	1 134
36	Nyrebetændelse	72	60	117	109	102	106
37	Infektiøse nyresygdomme og sten i urinorganer	284	181	111	93	83	87
38	Andre sygd. i urin- og kønsorganer samt brystkirtel	340	327	437	472	517	474
39	Svangerskabs- og fødselskompl. hos moderen	1	1	7	2	4	-
40	Sygd. i hud, knogler, bevægelsessystem, bindevæv	171	212	273	446	459	372
41	Medfødte misdannelser i hjerte og kredsløbsorganer	127	127	80	74	74	82
42	Andre medfødte misdannelser	135	138	153	145	138	138
43	Sygdomme opstået i perinatalperioden	140	173	176	139	126	163
44	Senilitet uden oplysning om sindssygdom	159	431	937	567	623	638
45	Symptomer og mangelfuldt definerede tilstande	2 103	2 778	3 763	3 042	1 883	1 911
46	Færdselsulykker	763	617	619	513	514	490
47	Andre ulykker	1 549	1 684	1 851	1 847	1 943	1 883
48	Selv mord	1 420	1 241	922	763	762	727
49	Andre ydre årsager	274	246	232	289	222	257
	<b>Total</b>	<b>58 078</b>	<b>60 589</b>	<b>62 815</b>	<b>58 079</b>	<b>58 722</b>	<b>57 044</b>

**Tabel 6b. Aldersstandardiserede rater af dødsfald for mænd og kvinder pr. 100.000 indbyggere, med befolkningen i 2000 som standard.**

		1985	1990	1995	1998	1999	2000
1	Infektionssygdomme (excl. tuberkulose)	4	7	11	6	8	6
2	Tuberkulose	1	1	1	1	1	1
3	Kræft i mundhule og spiserør	9	10	12	12	12	13
4	Kræft i mavesæk	15	12	9	8	8	7
5	Kræft i tarme, undtagen endetarm	29	28	29	28	29	28
6	Kræft i endetarm	16	14	12	12	12	11
7	Kræft i strubehoved, luftrør, bronkier, lunger	65	67	70	64	66	67
8	Kræft i knogler og hud	4	6	6	5	6	5
9	Kræft i brystkirtel	27	26	29	26	26	25
10	Kræft i livmoderhals	5	5	3	3	4	3
11	Kræft i andre dele af livmoder	4	4	4	4	4	3
12	Kræft i blærehalskirtel	17	19	20	19	19	20
13	Kræft i andre og uspecificerede lokaliteter	86	84	87	85	85	87
14	Kræft i lymfatiske og bloddannende væv	22	24	23	22	22	20
15	Godartet svulst og svulst af uspecificeret natur	7	8	9	10	10	9
16	Endokrine lidelser og mangelsygdomme	5	5	5	7	9	8
17	Sukkersyge	16	16	15	23	26	27
18	Sygdomme i blod og bloddannende organer	2	2	2	3	4	4
19	Mentale lidelser	13	17	19	29	35	31
20	Hjernehindebetændelse	1	1	1	1	1	1
21	Sygdomme i nervesystem og sanseorganer	11	12	15	17	18	20
22	Gigtfeber og følgetilstande heraf	5	5	2	1	-	-
23	Blodtryksforhøjelse	8	7	7	9	11	9
24	Iskæmiske hjertesygdomme	366	319	247	191	188	171
25	Andre hjertesygdomme	45	58	77	71	75	73
26	Karsygdomme i hjerne	116	114	108	95	95	94
27	Sygdomme i arterier, arterioler og kapillærer	44	45	37	32	30	31
28	Andre sygdomme i kredsløbets organer	9	10	9	7	8	7
29	Akutte luftvejsinfektioner incl. influenza	7	4	3	1	2	1
30	Lungebetændelse	38	31	39	28	29	22
31	Bronkitis, udvidede lunger og astma	51	53	61	66	69	69
32	Andre sygdomme i åndedrætsorganer	5	5	7	5	7	6
33	Sygdomme i mundhule, spiserør og mavesæk	10	11	14	12	13	12
34	Sygdomme i lever og galdeveje	17	18	21	20	20	19
35	Andre sygdomme i fordøjelsesorganer	15	14	21	22	22	21
36	Nyrebetændelse	1	1	2	2	2	2
37	Infektiøse nyresygdomme og sten i urinorganer	6	4	2	2	2	2
38	Andre sygd. i urin- og kønsorganer samt brystkirtel	8	7	9	9	10	9
39	Svangerskabs- og fødselskompl. hos moderen	0	0	0	0	0	0
40	Sygd. i hud, knogler, bevægelsessystem, bindevæv	4	4	5	8	9	7
41	Medfødte misdannelser i hjerte og kredsløbsorganer	3	3	2	1	1	2
42	Andre medfødte misdannelser	3	3	3	3	3	3
43	Sygdomme opstået i perinatalperioden	3	4	3	3	2	3
44	Senilitet uden oplysning om sindssygdom	4	10	20	11	12	12
45	Symptomer og mangelfuldt definerede tilstande	45	57	73	58	36	36
46	Færdselsulykker	14	12	11	10	10	9
47	Andre ulykker	36	35	36	35	37	35
48	Selv mord	29	25	18	14	14	14
49	Andre ydre årsager	6	5	4	5	4	5
	<b>Total</b>	<b>1 258</b>	<b>1 230</b>	<b>1 223</b>	<b>1 107</b>	<b>1 112</b>	<b>1 069</b>

**Tabel 6c. Dødsfald for mænd i absolutte tal.**

		1985	1990	1995	1998	1999	2000
1	Infektionssygdomme (excl. tuberkulose)	98	234	362	146	209	153
2	Tuberkulose	32	32	23	30	18	23
3	Kræft i mundhule og spiserør	284	372	401	447	463	495
4	Kræft i mavesæk	427	340	278	232	230	235
5	Kræft i tarme, undtagen endetarm	609	652	736	705	700	671
6	Kræft i endetarm	429	380	342	340	337	324
7	Kræft i strubehoved, luftrør, bronkier, lunger	2 363	2 276	2 254	2 016	2 041	2 099
8	Kræft i knogler og hud	95	168	150	153	168	146
9	Kræft i brystkirtel	14	6	5	6	10	10
10	Kræft i livmoderhals	•	•	•	•	•	•
11	Kræft i andre dele af livmoder	•	•	•	•	•	•
12	Kræft i blærehalskirtel	820	951	1 050	1 009	1 033	1 084
13	Kræft i andre og uspecificerede lokaliteter	1 923	1 991	2 118	2 144	2 106	2 202
14	Kræft i lymfatiske og bloddannende væv	600	678	614	622	616	567
15	Godartet svulst og svulst af uspecificeret natur	144	170	221	258	267	226
16	Endokrine lidelser og mangelsygdomme	110	128	80	149	179	188
17	Sukkersyge	361	422	384	605	733	758
18	Sygdomme i blod og bloddannende organer	46	32	55	79	85	85
19	Mentale lidelser	264	391	445	615	802	742
20	Hjernehindebetændelse	18	26	27	18	15	14
21	Sygdomme i nervesystem og sanseorganer	275	305	409	425	487	542
22	Gigtfeber og følgetilstande heraf	105	88	22	10	7	12
23	Blodtryksforhøjelse	158	157	148	196	283	229
24	Iskæmiske hjertesygdomme	9 272	8 325	6 659	5 379	5 134	4 743
25	Andre hjertesygdomme	993	1 339	1 791	1 728	1 775	1 804
26	Karsygdomme i hjerne	2 252	2 371	2 334	2 089	2 086	2 032
27	Sygdomme i arterier, arterioler og kapillærer	839	957	868	847	776	785
28	Andre sygdomme i kredsløbets organer	200	224	187	159	170	149
29	Akutte luftvejsinfektioner incl. influenza	103	77	64	14	48	22
30	Lungebetændelse	703	642	843	615	613	476
31	Bronkitis, udvidede lunger og astma	1 566	1 607	1 720	1 771	1 806	1 756
32	Andre sygdomme i åndedrætsorganer	156	153	171	167	190	173
33	Sygdomme i mundhule, spiserør og mavesæk	218	244	300	274	275	269
34	Sygdomme i lever og galdeveje	472	543	653	648	653	671
35	Andre sygdomme i fordøjelsesorganer	301	290	453	517	469	507
36	Nyrebetændelse	36	38	65	63	64	68
37	Infektiøse nyresygdomme og sten i urinorganer	89	68	47	36	27	34
38	Andre sygd. i urin- og kønsorganer samt brystkirtel	189	193	250	266	288	239
39	Svangerskabs- og fødselskompl. hos moderen	•	•	•	•	•	•
40	Sygd. i hud, knogler, bevægelsessystem, bindevæv	56	75	86	168	124	111
41	Medfødte misdannelser i hjerte og kredsløbsorganer	72	73	47	39	39	53
42	Andre medfødte misdannelser	73	78	78	69	77	63
43	Sygdomme opstået i perinatalperioden	83	96	107	74	80	94
44	Senilitet uden oplysning om sindssygdom	41	111	249	140	165	145
45	Symptomer og mangelfuldt definerede tilstande	1 097	1 450	1 872	1 534	884	872
46	Færdselsulykker	567	424	417	372	375	334
47	Andre ulykker	729	809	905	844	905	862
48	Selv mord	885	815	625	547	563	533
49	Andre ydre årsager	161	143	149	185	142	161
	<b>Total</b>	<b>30 328</b>	<b>30 944</b>	<b>31 064</b>	<b>28 750</b>	<b>28 517</b>	<b>27 761</b>

**Tabel 6d. Aldersstandardiserede rater af dødsfald for mænd pr. 100.000, med befolkningen i 2000 som standard.**

		1985	1990	1995	1998	1999	2000
1	Infektionssygdomme (excl. tuberkulose)	5	10	16	7	9	7
2	Tuberkulose	2	2	1	1	1	1
3	Kræft i mundhule og spiserør	13	17	18	19	20	21
4	Kræft i mavesæk	22	17	13	11	11	10
5	Kræft i tarme, undtagen endetarm	31	32	35	33	33	31
6	Kræft i endetarm	22	18	16	16	15	15
7	Kræft i strubehoved, luftrør, bronkier, lunger	110	103	101	89	89	90
8	Kræft i knogler og hud	4	8	7	7	7	7
9	Kræft i brystkirtel	1	0	0	0	1	0
10	Kræft i livmoderhals	•	•	•	•	•	•
11	Kræft i andre dele af livmoder	•	•	•	•	•	•
12	Kræft i blærehalskirtel	44	49	53	50	51	54
13	Kræft i andre og uspecificerede lokaliteter	95	94	97	97	96	99
14	Kræft i lymfatiske og bloddannende væv	28	32	28	28	28	25
15	Godartet svulst og svulst af uspecificeret natur	8	8	11	13	13	11
16	Endokrine lidelser og mangelsygdomme	6	6	4	7	9	9
17	Sukkersyge	18	20	18	28	34	35
18	Sygdomme i blod og bloddannende organer	3	2	3	5	5	5
19	Mentale lidelser	15	20	23	32	39	36
20	Hjernehindebetændelse	1	1	1	1	1	1
21	Sygdomme i nervesystem og sanseorganer	13	14	19	19	23	25
22	Gigtfeber og følgetilstande heraf	5	4	1	0	0	1
23	Blodtryksforhøjelse	8	7	7	9	13	11
24	Iskæmiske hjertesygdomme	503	433	336	272	256	236
25	Andre hjertesygdomme	57	75	96	91	93	94
26	Karsygdomme i hjerne	127	127	123	107	107	102
27	Sygdomme i arterier, arterioler og kapillærer	51	54	47	44	40	40
28	Andre sygdomme i kredsløbets organer	10	11	9	8	8	7
29	Akutte luftvejsinfektioner incl. influenza	7	5	4	1	3	1
30	Lungebetændelse	48	40	50	36	36	28
31	Bronkitis, udvidede lunger og astma	81	80	84	85	87	85
32	Andre sygdomme i åndedrætsorganer	8	8	8	9	9	8
33	Sygdomme i mundhule, spiserør og mavesæk	12	14	16	14	15	14
34	Sygdomme i lever og galdeveje	22	24	28	27	27	27
35	Andre sygdomme i fordøjelsesorganer	16	15	23	25	23	25
36	Nyrebetændelse	2	2	3	3	3	3
37	Infektiøse nyresygdomme og sten i urinorganer	6	4	2	2	2	2
38	Andre sygd. i urin- og kønsorganer samt brystkirtel	12	11	14	15	16	13
39	Svangerskabs- og fødselskompl. hos moderen	•	•	•	•	•	•
40	Sygd. i hud, knogler, bevægelsessystem, bindevæv	3	4	4	8	6	6
41	Medfødte misdannelser i hjerte og kredsløbsorganer	3	3	2	1	1	2
42	Andre medfødte misdannelser	3	3	3	3	3	2
43	Sygdomme opstået i perinatalperioden	4	4	4	3	3	3
44	Senilitet uden oplysning om sindssygdom	4	9	19	10	12	11
45	Symptomer og mangelfuldt definerede tilstande	56	71	90	73	43	43
46	Færdselsulykker	22	17	16	15	15	13
47	Andre ulykker	39	43	46	43	46	43
48	Selv mord	38	34	26	22	23	21
49	Andre ydre årsager	6	6	6	7	5	6
	<b>Total</b>	<b>1 593</b>	<b>1 562</b>	<b>1 533</b>	<b>1 394</b>	<b>1 378</b>	<b>1 326</b>

**Tabel 6e. Dødstal for kvinder i absolutte tal.**

		1985	1990	1995	1998	1999	2000
1	Infektionssygdomme (excl. tuberkulose)	92	127	226	157	218	183
2	Tuberkulose	27	20	25	17	18	15
3	Kræft i mundhule og spiserør	138	146	194	190	195	225
4	Kræft i mavesæk	301	241	201	181	172	133
5	Kræft i tarme, undtagen endetarm	776	744	777	785	824	839
6	Kræft i endetarm	313	332	255	276	281	259
7	Kræft i strubehoved, luftrør, bronkier, lunger	895	1 143	1 382	1 378	1 460	1 457
8	Kræft i knogler og hud	98	137	135	108	132	142
9	Kræft i brystkirtel	1 263	1 285	1 476	1 359	1 353	1 329
10	Kræft i livmoderhals	257	230	177	176	191	142
11	Kræft i andre dele af livmoder	216	196	224	212	198	180
12	Kræft i blærehalskirtel	•	•	•	•	•	•
13	Kræft i andre og uspecificerede lokaliteter	2 183	2 233	2 368	2 332	2 395	2 436
14	Kræft i lymfatiske og bloddannende væv	512	524	564	515	541	504
15	Godartet svulst og svulst af uspecificeret natur	158	214	219	286	243	259
16	Endokrine lidelser og mangelsygdomme	116	121	158	200	285	261
17	Sukkersyge	410	391	411	590	634	675
18	Sygdomme i blod og bloddannende organer	40	54	66	103	105	115
19	Mentale lidelser	282	416	536	872	1 051	889
20	Hjernehindebetændelse	23	35	29	24	23	25
21	Sygdomme i nervesystem og sanseorganer	276	303	382	453	481	531
22	Gigtfeber og følgetilstande heraf	156	153	58	21	13	11
23	Blodtryksforhøjelse	201	208	196	252	309	272
24	Iskæmiske hjertesygdomme	7 385	7 272	6 019	4 650	4 772	4 368
25	Andre hjertesygdomme	1 011	1 458	2 126	1 981	2 156	2 090
26	Karsygdomme i hjerne	2 943	3 196	3 209	2 908	2 914	2 962
27	Sygdomme i arterier, arterioler og kapillærer	1 026	1 189	1 023	837	821	858
28	Andre sygdomme i kredsløbets organer	246	259	288	218	243	216
29	Akutte luftvejsinfektioner incl. influenza	187	113	90	34	74	42
30	Lungebetændelse	859	819	1 105	826	882	677
31	Bronkitis, udvidede lunger og astma	896	1 108	1 453	1 739	1 852	1 913
32	Andre sygdomme i åndedrætsorganer	96	111	176	118	163	163
33	Sygdomme i mundhule, spiserør og mavesæk	217	315	422	373	388	362
34	Sygdomme i lever og galdeveje	314	317	394	378	415	364
35	Andre sygdomme i fordøjelsesorganer	377	392	606	616	686	627
36	Nyrebetændelse	36	22	52	46	38	38
37	Infektiøse nyresygdomme og sten i urinorganer	195	113	64	57	56	53
38	Andre sygd. i urin- og kønsorganer samt brystkirtel	151	134	187	206	229	235
39	Svangerskabs- og fødselskompl. hos moderen	1	1	7	2	4	0
40	Sygd. i hud, knogler, bevægelsessystem, bindevæv	115	137	187	278	335	261
41	Medfødte misdannelser i hjerte og kredsløbsorganer	55	54	33	35	35	29
42	Andre medfødte misdannelser	62	60	75	76	61	75
43	Sygdomme opstået i perinatalperioden	57	77	69	65	46	69
44	Senilitet uden oplysning om sindssygdom	118	320	688	427	458	493
45	Symptomer og mangelfuldt definerede tilstande	1 006	1 328	1 891	1 508	999	1 039
46	Færdselsulykker	196	193	202	141	139	156
47	Andre ulykker	820	875	946	1 003	1 038	1 021
48	Selv mord	535	426	297	216	199	194
49	Andre ydre årsager	113	103	83	104	80	96
	<b>Total</b>	<b>27 750</b>	<b>29 645</b>	<b>31 751</b>	<b>29 329</b>	<b>30 205</b>	<b>29 283</b>



**Tabel 6f. Aldersstandardiserede rater af dødsfald for kvinder pr. 100.000, med befolkningen i 2000 som standard.**

		1985	1990	1995	1998	1999	2000
1	Infektionssygdomme (excl. tuberkulose)	3	4	7	5	7	6
2	Tuberkulose	1	1	1	1	1	0
3	Kræft i mundhule og spiserør	5	5	7	6	6	7
4	Kræft i mavesæk	11	8	7	6	6	4
5	Kræft i tarme, undtagen endetarm	28	25	25	25	26	27
6	Kræft i endetarm	11	11	9	9	9	8
7	Kræft i strubehoved, luftrør, bronkier, lunger	33	41	49	48	50	50
8	Kræft i knogler og hud	4	5	5	4	4	5
9	Kræft i brystkirtel	48	47	52	46	46	45
10	Kræft i livmoderhals	10	8	6	6	7	5
11	Kræft i andre dele af livmoder	8	7	7	7	6	6
12	Kræft i blærehalskirtel	•	•	•	•	•	•
13	Kræft i andre og uspecificerede lokaliteter	80	78	79	77	79	80
14	Kræft i lymfatiske og bloddannende væv	18	18	19	17	18	16
15	Godartet svulst og svulst af uspecificeret natur	6	7	7	9	7	8
16	Endokrine lidelser og mangelsygdomme	4	4	5	6	9	8
17	Sukkersyge	15	13	13	18	20	21
18	Sygdomme i blod og bloddannende organer	1	2	2	3	3	3
19	Mentale lidelser	10	14	16	26	31	26
20	Hjernehindebetændelse	1	1	1	1	1	1
21	Sygdomme i nervesystem og sansorganer	10	11	13	15	15	17
22	Gigtfeber og følgetilstande heraf	6	5	2	1	0	0
23	Blodtryksforhøjelse	7	7	6	8	9	8
24	Iskæmiske hjertesygdomme	267	237	184	138	140	126
25	Andre hjertesygdomme	37	48	64	58	63	60
26	Karsygdomme i hjerne	107	104	98	87	87	87
27	Sygdomme i arterier, arterioler og kapillærer	39	39	31	24	24	25
28	Andre sygdomme i kredsløbets organer	9	8	9	7	8	7
29	Akutte luftvejsinfektioner incl. influenza	7	4	3	1	2	1
30	Lungebetændelse	32	27	33	24	25	19
31	Bronkitis, udvidede lunger og astma	32	38	48	57	60	62
32	Andre sygdomme i åndedrætsorganer	3	4	6	4	5	5
33	Sygdomme i mundhule, spiserør og mavesæk	8	10	13	11	11	11
34	Sygdomme i lever og galdeveje	12	12	14	13	15	12
35	Andre sygdomme i fordøjelsesorganer	14	13	19	19	21	19
36	Nyrebetændelse	1	1	2	1	1	1
37	Infektiøse nyresygdomme og sten i urinorganer	7	4	2	2	2	2
38	Andre sygd. i urin- og kønsorganer samt brystkirtel	5	4	6	6	7	7
39	Svangerskabs- og fødselskompl. hos moderen	0	0	0	0	0	-
40	Sygd. i hud, knogler, bevægelsessystem, bindevæv	4	5	6	9	10	8
41	Medfødte misdannelser i hjerte og kredsløbsorganer	3	2	1	1	1	1
42	Andre medfødte misdannelser	3	2	3	3	2	3
43	Sygdomme opstået i perinatalperioden	3	3	3	2	2	3
44	Senilitet uden oplysning om sindssygdom	5	11	20	11	12	13
45	Symptomer og mangelfuldt definerede tilstande	37	45	60	47	30	31
46	Færdselsulykker	7	7	7	5	5	6
47	Andre ulykker	31	29	29	30	30	30
48	Selv mord	21	16	11	8	7	7
49	Andre ydre årsager	5	4	3	4	3	3
	<b>Total</b>	<b>1 020</b>	<b>1 001</b>	<b>1 013</b>	<b>915</b>	<b>933</b>	<b>896</b>